

# Sistema di altoparlanti 2.1 Dell AE415 Manuale dell'utente

Modello: AE415



# Note, avvisi e avvertenze

---



NOTA: UNA NOTA indica una informazione importante che può aiutare a fare un uso migliore del proprio computer.



AVVISO: UN AVVISO indica un potenziale danno all'hardware o la possibile perdita di dati e spiega come evitare il problema



AVVERTENZA: UN'AVVERTENZA indica un potenziale danno alla proprietà, lesioni personali o morte.

**Copyright © 2016 Dell Inc. Tutti i diritti riservati.** Il presente prodotto è protetto dalle leggi statunitensi e internazionali sui diritti d'autore e sulla proprietà intellettuale. Dell™ e il logo Dell sono marchi commerciali di proprietà della Dell negli Stati Uniti d'America e/o in altre giurisdizioni. Tutti gli altri marchi e nomi citati nel presente documento sono marchi commerciali di proprietà delle rispettive società.

Giugno 2016

Rev. A00

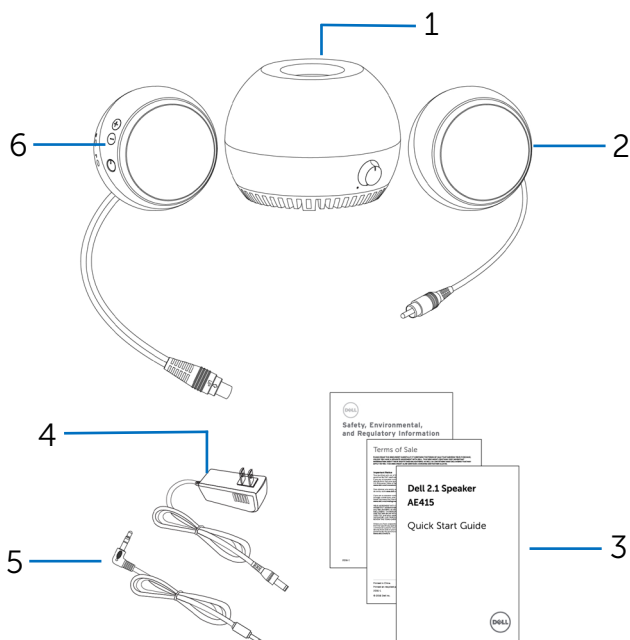
# Sommario

Note, avvisi e avvertenze.....	2
Contenuto della scatola.....	4
Caratteristiche .....	5
Configurazione dell'altoparlante.....	6
Accensione e spegnimento dell'altoparlante.....	6
Collegamento dell'altoparlante.....	8
Ingresso audio.....	8
Ingresso cuffie.....	9
Regolazione del volume .....	10
Risoluzione dei problemi .....	11
Specifiche tecniche.....	15
Informazioni obbligatorie .....	16
Garanzia.....	16

# Contenuto della scatola



NOTA: La documentazione consegnata con l'altoparlante può variare in base alla regione.



1 subwoofer

2 satellite destro

3 documentazione

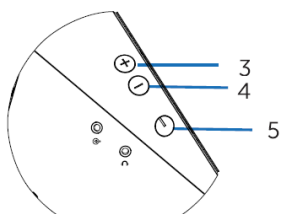
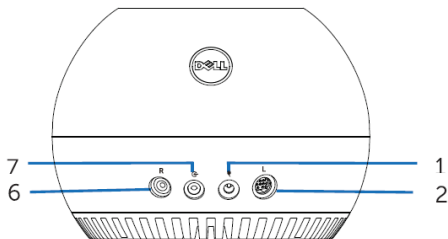
4 alimentazione

5 cavo audio

6 satellite sinistro

# Caratteristiche

---

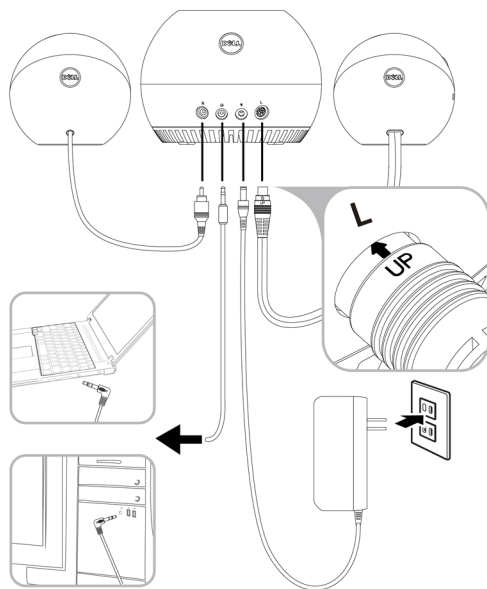


- |   |                                 |   |                             |
|---|---------------------------------|---|-----------------------------|
| 1 | Ingresso CC (corrente continua) | 2 | ingresso satellite sinistro |
| 3 | volume su                       | 4 | volume giù                  |
| 5 | pulsante di accensione          | 6 | ingresso satellite destro   |
| 7 | porta aux-in                    |   |                             |

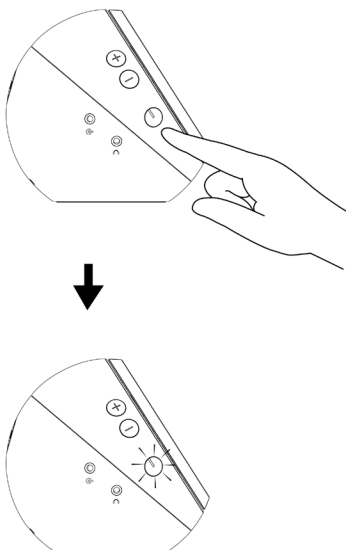
# Configurazione dell'altoparlante

## Accensione e spegnimento dell'altoparlante

- 1 Collegare gli altoparlanti satelliti destro e sinistro ai corrispettivi ingressi del subwoofer.
- 2 Collegare un'estremità del cavo di alimentazione all'ingresso del subwoofer e l'altra estremità ad una presa di corrente.
- 3 Collegare il cavo audio all'ingresso del subwoofer.
- 4 Collegare l'altra estremità del cavo audio all'ingresso audio del computer.



- 5 Premere e rilasciare il pulsante di accensione. Il LED sul pulsante di accensione si illuminerà per indicare che il dispositivo è acceso. L'altoparlante emetterà un segnale acustico dopo essersi acceso.



- 6 Per spegnere l'altoparlante, premere e rilasciare il pulsante di accensione. Il LED sul pulsante di accensione si spegnerà per indicare che il dispositivo è spento.

# Collegamento dell'altoparlante

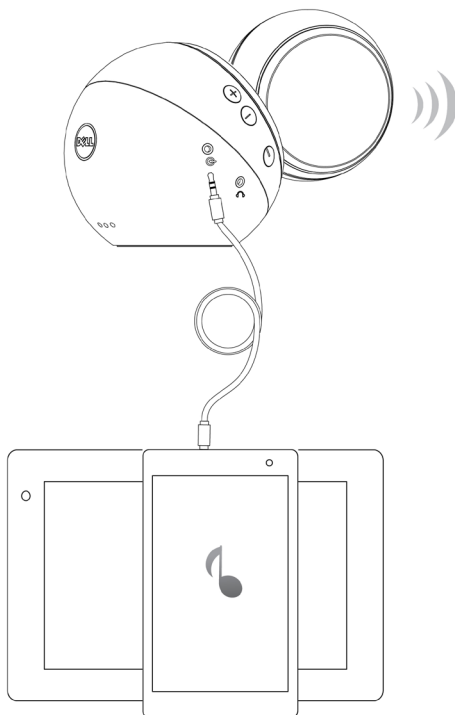
---

Utilizzare l'ingresso audio o l'ingresso cuffie per collegare il dispositivo audio (tablet, smartphone) all'altoparlante Dell.

## Ingresso audio

Utilizzare il cavo audio fornito in dotazione con il dispositivo audio per riprodurre la musica.

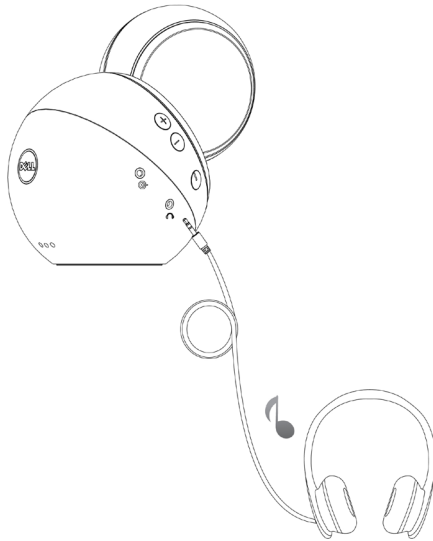
- 1 Collegare il cavo audio all'ingresso aux-in dell'altoparlante.
- 2 Connettere l'altra estremità del cavo alla porta aux-in del dispositivo audio.
- 3 Riprodurre la musica e regolare il volume al livello desiderato.





# Ingresso cuffie

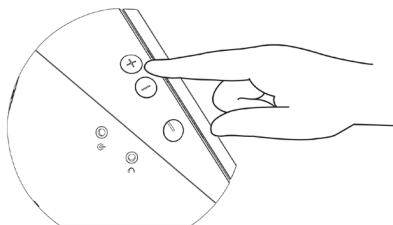
- 1 Collegare le cuffie all'ingresso cuffie dell'altoparlante.
- 2 Riprodurre la musica e regolare il volume al livello desiderato.



# Regolazione del volume

---

- 1 Premere il pulsante + per alzare il volume. L'altoparlante emette un segnale acustico bitonale quando è al massimo volume.
- 2 Premere il pulsante - per abbassare il volume. L'altoparlante emette un segnale acustico monotonale quando è al volume minimo.



# Risoluzione dei problemi

---

<b>Problemi</b>	<b>Possibili cause</b>	<b>Possibili soluzioni</b>
L'altoparlante non funziona correttamente	La spia LED del pulsante di accensione è spenta	Accertarsi che il cavo di alimentazione sia collegato alla presa di corrente. Verificare che il computer sia acceso premendo il pulsante di accensione. Premere il pulsante di accensione: si udirà un segnale acustico e il LED del pulsante emetterà una luce bianca fissa per indicare che l'altoparlante è acceso.
		Se l'altoparlante non funziona, seguire la procedura descritta qui sotto.  Scollegare il cavo di alimentazione e ricollegarlo. Accertarsi che lo spinotto CC sia correttamente inserito nell'ingresso CC del subwoofer. Scollegare e ricollegare il connettore DIN del cavo del satellite sinistro al subwoofer. Provare utilizzando un alimentatore di cui è stato accertato il corretto funzionamento.
Non si sente alcun suono	Nessun suono dalla sorgente audio esterna	Accertarsi che un cavo aux-in da 3,5 mm sia stato collegato all'ingresso aux-in dell'altoparlante. Scollegare il cavo aux-in da 3,5 mm dall'ingresso aux-in, quindi collegarlo nuovamente. Accertarsi che la sorgente audio sia accesa. Accertarsi che il volume della sorgente audio non sia disattivato. Provare utilizzando un altoparlante o una sorgente audio di cui è stato accertato il corretto funzionamento.

Suono distorto

La scheda audio del computer è la sorgente audio utilizzata.

Eliminare eventuali ostacoli tra l'altoparlante e l'utente.  
Verificare che lo spinotto line-in audio sia completamente inserito nella porta della scheda audio.  
Impostare il volume su un livello medio.

Abbassare il volume dell'applicazione audio.

Abbassare il livello del volume premendo il pulsante " - " sul satellite sinistro.

Regolare il volume del subwoofer ruotando la manopola corrispondente in senso antiorario.

Pulire e riposizionare tutti i cavi.

Effettuare la procedura di risoluzione dei problemi della scheda sonora.

Controllare l'altoparlante utilizzando un'altra fonte audio (ad esempio un lettore CD portatile o un lettore MP3).

Assicurarsi che non vi siano oggetti a contatto con l'altoparlante.

L'audio in uscita è sbilanciato

Il suono proviene solo da un lato dell'altoparlante

Eliminare eventuali ostacoli tra l'altoparlante e l'utente.

Verificare che lo spinotto line-in audio sia completamente inserito nella porta dell'altoparlante o della sorgente audio.

Impostare i controlli di bilanciamento del volume Windows (L-R) sul livello medio.

Pulire e riposizionare tutti i cavi.

Effettuare la procedura di risoluzione dei problemi della scheda sonora.

Controllare l'altoparlante utilizzando un'altra fonte audio (ad esempio un lettore CD portatile o un lettore MP3).

<p>Il volume è basso</p>	<p>Il volume è troppo basso</p>	<p>Eliminare eventuali ostacoli tra l'altoparlante e l'utente.          Alzare il livello del volume premendo il pulsante "+" sul satellite sinistro.          Impostare tutti i controlli volume di Windows al massimo.          Alzare il volume dell'applicazione audio.          Controllare l'altoparlante utilizzando un'altra fonte audio (ad esempio un lettore CD portatile o un lettore MP3).</p>
<p>Si sente un ronzio</p>	<p>L'altoparlante emette un rumore</p>	<p>Accertarsi che l'altoparlante si trovi su una superficie piana e che non ci siano oggetti pendenti o a contatto con esso.          Ridurre il livello del volume premendo il pulsante "-" sul satellite sinistro.          Accertarsi che i cavi non interferiscano con l'altoparlante.</p>
<p>Non proviene alcun suono dalla sorgente aux-in</p>	<p>Non si sente alcun suono quando si utilizza la funzione aux-in</p>	<p>Accertarsi che il cavo aux-in sia correttamente inserito nell'ingresso aux-in dell'altoparlante e aux-out del dispositivo audio.          Provare utilizzando un cavo aux-in di cui è stato accertato il corretto funzionamento.          Verificate che il dispositivo audio sia acceso e stia riproducendo musica.          Accertarsi che il volume del dispositivo audio non sia impostato su 0.          Provare utilizzando un altoparlante o una sorgente audio di cui è stato accertato il corretto funzionamento.</p>
<p>L'audio aux-in è distorto</p>	<p>Il cavo aux-in non è stato inserito correttamente</p>	<p>Eliminare eventuali ostacoli tra l'altoparlante e l'utente.          Verificare che lo spinotto audio line-in sia completamente inserito nel jack della sorgente audio.          Abbassare il volume della sorgente audio.</p>

<p>Il jack cuffie è collegato, ma non si sente nessun suono</p>	<p>La sorgente audio esterna non riproduce la musica e il volume è impostato su 0</p>	<p>Abbassare il livello del volume premendo il pulsante “-” sul satellite sinistro.  Pulire e riposizionare i I cavi.  Assicurarsi che non vi siano oggetti a contatto con l'altoparlante.</p> <p>Verificare se il lettore musicale della piattaforma o quello esterno stanno riproducendo musica.  Accertarsi che il volume della sorgente audio non sia impostato su 0.</p>
<p>Il jack delle cuffie è collegato</p>	<p>Distorsione audio</p>	<p>Accertarsi che lo spinotto delle cuffie sia correttamente inserito nell'ingresso cuffie dell'altoparlante.  Verificare che lo spinotto delle cuffie non mostri un collegamento intermittente.  Verificare che il file musicale non sia distorto anche quando viene ascoltato senza le cuffie o utilizzando delle cuffie sicuramente funzionanti.</p>
<p>Pezzi mancanti</p>	<p>Controllare la confezione</p>	<p>Controllare che tutti i componenti elencati nella sezione “Contenuto della scatola” siano presenti.</p>

# Specifiche tecniche

---

## Generali

Numero del modello	AE415
Tipo di collegamento	Cavo DIN Cavo audio

## Elettriche

Tensione di esercizio	20 V
Corrente di impiego	1,5 A
Ingresso audio	Ingresso audio Ingresso audio aux-in (jack da 3,5 mm)
Potenza in uscita	2 x 5 W + 20 W con $\leq 10\%$ THD

## Caratteristiche fisiche

### Subwoofer:

Diametro	180 mm (7,09 in)
Peso	1.080 g (2,38 lb)

### Satelliti:

Diametro	120 mm (4,72 in)
Peso	340 g (0,75 lb)

## Caratteristiche ambientali

Temperatura di funzionamento	0 °C - 40 °C
Temperatura di conservazione	-40°C - 65°C
Umidità di funzionamento	90% max. di umidità relativa senza condensa
Umidità di immagazzinamento	90% max. di umidità relativa senza condensa

# Informazioni obbligatorie

---

## Garanzia

### **Garanzia limitata e condizioni di restituzione**

I prodotti con marchio Dell godono di una garanzia limitata di 1 anno sull'hardware. Se acquistato insieme ad un sistema Dell, le condizioni di garanzia saranno le stesse del sistema.

### **Per acquirenti USA:**

L'acquisto e l'utilizzo del presente prodotto sono soggetti al contratto di licenza con l'utente finale di DELL che può essere visionato all'indirizzo **Dell.com/terms**. Questo documento contiene una clausola arbitrare vincolante.

### **Per acquirenti europei, mediorientali e africani:**

I prodotti con marchio Dell che vengono venduti e utilizzati sono soggetti ai diritti legali dei consumatori applicabili, ai termini di qualsiasi contratto che abbiate sottoscritto con un rivenditore (che si applicherà fra voi e il rivenditore) e ai termini del contratto con l'utente finale di Dell.

Dell fornisce una garanzia addizionale per l'hardware. I dettagli completi del contratto e i termini di garanzia tra Dell e l'utente finale possono essere consultati sul sito **Dell.com**, selezionando la propria nazione dalla lista in basso sulla pagina "home" e facendo clic sul link "termini e condizioni" per l'utente finale o sul link "assistenza" per i termini della garanzia.

### **Per acquirenti al di fuori degli USA:**

I prodotti con marchio Dell che vengono venduti e utilizzati sono soggetti ai diritti legali dei consumatori applicabili, ai termini di qualsiasi contratto che abbiate sottoscritto con un rivenditore (che si applicherà fra voi e il rivenditore) e ai termini della garanzia Dell. Dell può fornire anche una garanzia addizionale per l'hardware. I dettagli completi dei termini di garanzia Dell possono essere consultati sul sito

**Dell.com**, selezionando la propria nazione dalla lista in basso sulla pagina "home" e facendo clic sul link "termini e condizioni" o sul link "assistenza" per i termini della garanzia.